

Antes de poder empezar tiene que preparar AQUAD, así como sus datos, de acuerdo con las demandas de su estudio. Estos son los requisitos básicos:

- AQUAD está instalado en el disco duro de su ordenador por activar el programa "*aquad6-setup.exe*" (en el CD-ROM).
- En caso del análisis de textos, los archivos que habrá transcrito desde su procesador de textos, han sido convertidos a formato *ANSI* (*.txt) o a Rich Text Format (*.rtf) por éste detalles en capítulo 3). Recomendamos convertir los textos en *RTF* para evitar problemas con los acentos. AQUAD espera archivos de sonido (audios) en los formatos *WAV* o *MP3*, archivos de vídeo en el formato *AVI*, imágenes en el formato *JPG*. Más información sobre estos formatos seguirá en capítulo 4.
- Ha escrito una lista llamada "catálogo de archivos", que contiene los nombres de todos los archivos de texto que quiere analizar en su proyecto (vea abajo, 2.2).

2.1 Instalación de AQUAD¹

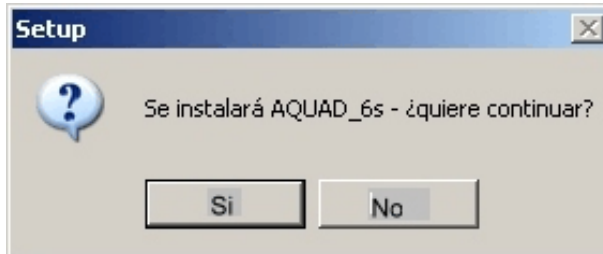
AQUAD no puede ser ejecutado desde el CD-ROM. Primeramente, debe instalarlo en el disco duro de su PC, desde donde se cargarán después en la memoria los módulos del programa, a medida que realiza sus selecciones en el menú principal. Este proceso de archivar por primera vez es lo que se conoce como "instalación". Tanto la instalación del software como la determinación de los parámetros que se usarán después (por ejemplo, la "ruta" para acceder a los archivos guardados) son procesos que resultan muy sencillos de llevar a cabo ya que AQUAD incluye un programa de instalación que le ayuda paso a paso. Esto es lo que debería saber antes de comenzar con la instalación:

- Su ordenador debe tener aproximadamente 90 MBytes de espacio libre en el disco duro.
- AQUAD debe poder acceder al directorio donde está instalado WINDOWS de Microsoft puesto que algunos de sus archivos se guardan ahí.
- Su ordenador debe tener una unidad de CD-ROM. En la descripción que sigue asumiremos que esta unidad existe y que se denomina D:
- Ahora, inserte el CD de AQUAD en la unidad D: En cuanto a WINDOWS 98/XP etc., puede aplicar los procedimientos usuales empleados en la instalación de nuevo software. Esto es, haga click en el icono "Agregar o quitar programas" del "Panel de control", elija "Instalar" y siga las instrucciones en pantalla. O bien puede buscar con el "Explorador" el archivo denominado "*aquad6-setup.exe*" del CD y hacer doble clic en él para ejecutarlo.

¹ La instalación se realiza por el Inno Setup Wizard de Jordan Russel. Nos damos las gracias cordialmente al autor por distribuir esta herramienta excelente y flexible sin gastos.
Download: <http://www.jrsoftware.org>

2.1.1 El programa de instalación

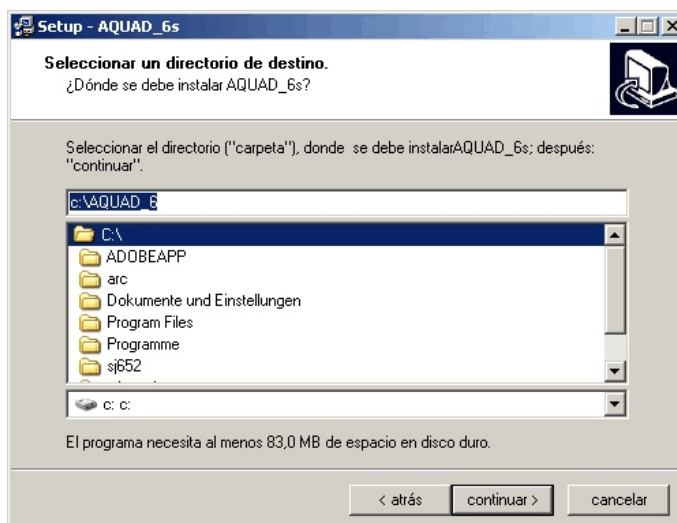
Cuando cargamos el programa de instalación aparecerá la ventana siguiente:



Claro que seleccionamos "Si" para continuar la instalación.



Hacemos clic sobre el botón "continuar >" y comenzamos la instalación de AQUAD.

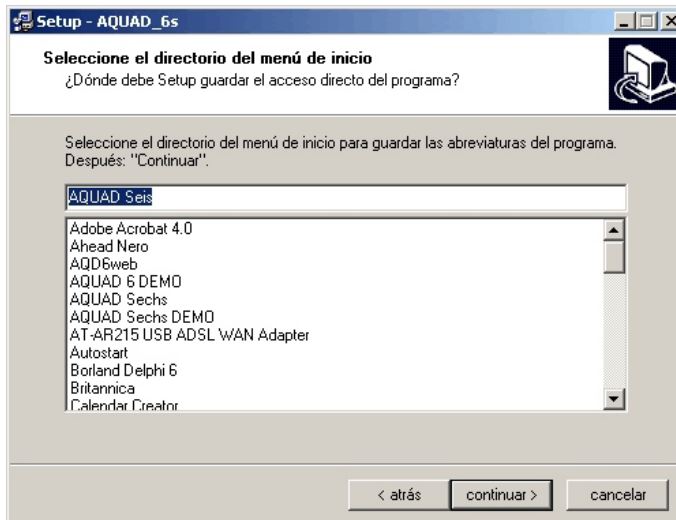


Entonces el programa pide que seleccionamos un directorio, donde instalará AQUAD; como sugerencia ofrece la opción:

"c:\AQUAD_6"

Cuando no aceptamos este lugar, podemos cambiar la unidad (en la ventanilla abajo) y seleccionar otro directorio en la ventana central - o borrar la ruta completa que vemos en la ventanilla arriba y escribir otra dirección para instalar el programa.

Después, cuando hemos hecho clic sobre "continuar >", la programa nos ofrece un nombre ("AQUAD Seis"), que guardará como acceso directo en el menú de programas de WINDOWS.



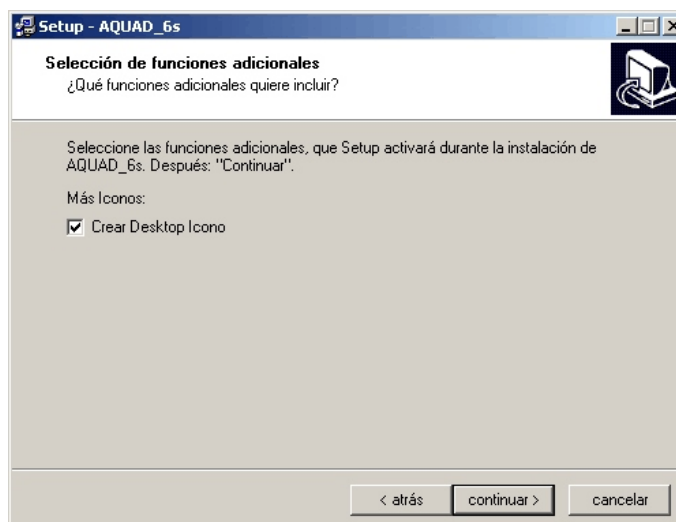
Confirmamos "AQUAD Seis" (o escribimos otro nombre en la ventanilla arriba) y pulsamos el botón

"continuar >".

En lo sucesivo el programa pregunta, si tiene permiso para crear este directorio - cuando no existe ya. Los sub-directorios necesarios se instalan automáticamente, a saber

- **cod** para archivos de códigos y anotaciones;
- **cod_s** para copias de seguridad de códigos;
- **lit** para el manual;
- **mco** para archivos de meta-códigos (y para guardar las codificaciones iniciales);
- **prg** para los archivos del programa mismo y los textos de ayuda;
- **res** para guardar posteriormente los resultados de búsquedas, de análisis de tablas, etc.

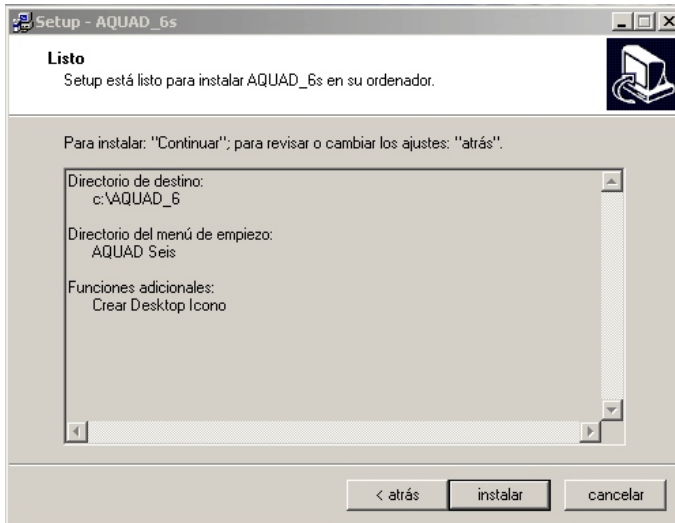
¿Qué ocurre con los datos originales que queremos analizar con AQUAD? Los textos de ejemplo *entre_1.rtf*, *entre_2.rtf*, *entre_3.rtf* y *entre_4.rtf* (y archivos de audio, de vídeo e imágenes) son copiados directamente en el directorio seleccionado, es decir, en c:\AQUAD_6. **Este es también el lugar en el que debe copiar o guardar sus propios archivos de datos.** Obviamente, puede cambiar más tarde estas especificaciones iniciales, excepto la ruta para los archivos del programa mismo (es decir, c:\AQUAD_6\prg; vea capítulo 2.2.2).



Cuando queremos más tarde iniciar AQUAD directamente por pulsar un icono, es decir sin buscar el nombre "AQUAD Seis" en el directorio de programas, confirmamos en esta ventana la pregunta por pulsar el botón

"continuar >".

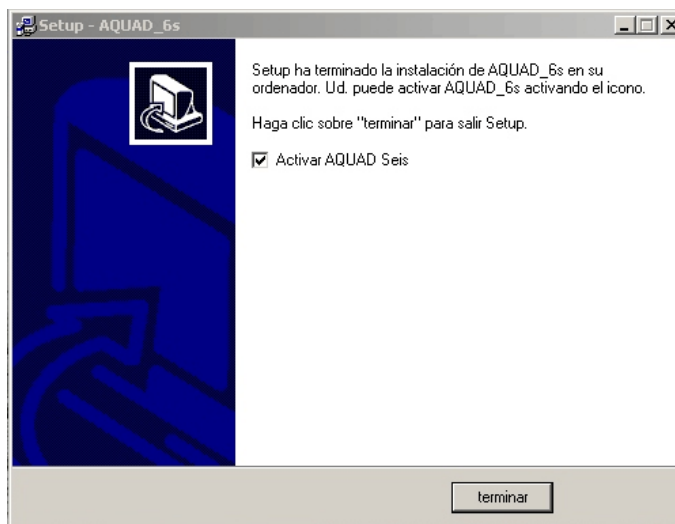
Entonces, el programa va a crear un "Desktop Icono".



La ventana que sigue muestra un resumen de nuestras especificaciones. Confirmamos por pulsar el botón

"instalar"

- y damos comienzo a la instalación . Otra ventana mostrará el progreso de la instalación a nosotros.



Al fin, terminamos el proceso de instalación.

Cuando no quitamos el gancho delante del comando "Activar AQUAD Seis", el programa de instalación pondrá en marcha AQUAD por primera vez.

2.1.2 Arranque AQUAD por primera vez

Durante el proceso de instalación se alistó AQUAD en el directorio de programas disponibles para WINDOWS.



AQUAD Seis

Busque el icono "AQD" en la pantalla (o la carpeta "AQUAD Seis" en la lista de programas). Haga doble clic en el icono y ejecutará AQUAD Seis.

Cuando se inicia AQUAD por primera vez todos los archivos de ejemplo están preparados para ejecutar, pero en caso que Ud. ha cambiado el directorio de destino de AQUAD (*c:\AQUAD_6*; vea arriba) se tiene todavía que determinar los parámetros (nombre y archivos) de un proyecto particular.

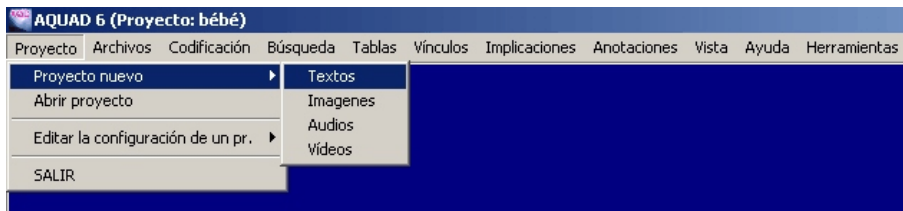
Sugerimos que Ud. pruebe como se determina un proyecto (vea párrafo 2.2) por experimentar con los archivos del proyecto "entre"(-vista), es decir "entre_1.rtf" ... "entre_4.rtf".

Este proyecto consta de cuatro archivos de texto que contienen entrevistas más o menos ficticias, porque se han construido de dos entrevistas de Marcelo (1991) y ejemplos de pensamiento de profesores en una publicación de Zabalza (1993).

Sugerimos que utilice los archivos de ejemplo y las explicaciones del manual para experimentar con las posibilidades de AQUAD. No necesita vacilar en cualquier cambios, modificaciones, etc. - todos los archivos de ejemplo se encuentran en su CD y Ud. puede reconstruir el estado inicial sin problemas (lo más sencillamente por instalar AQUAD de nuevo).

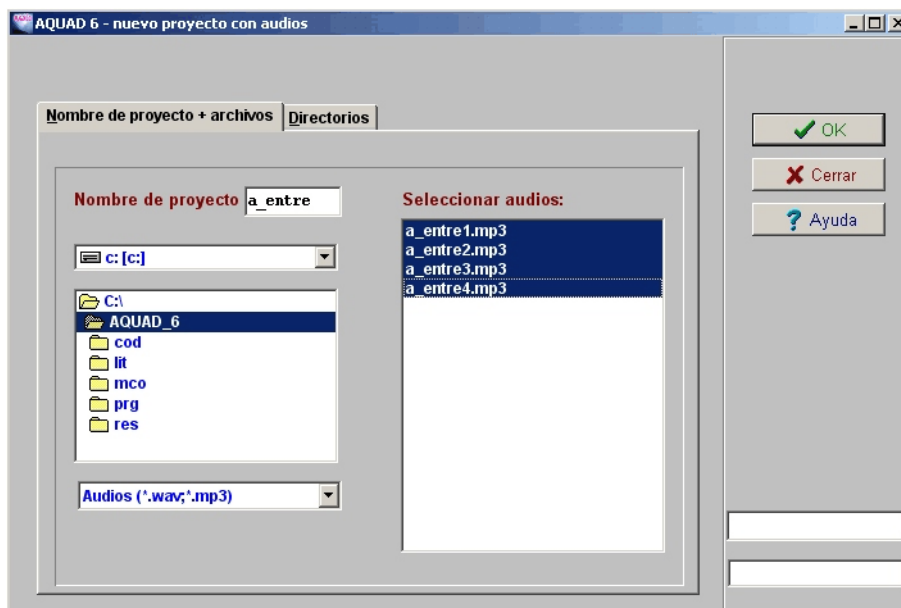
2.2 Cómo configurar un proyecto nuevo

Cuando abre el menú del módulo "*Proyecto*" y selecciona la opción "Proyecto nuevo, primero tiene seleccionar el tipo de sus archivos - textos, imágenes, audios o vídeos. Ahora queremos trabajar con las transcripciones de entrevistas descritas arriba, entonces pulsamos la primera de cuatro pestañas ("*Textos*") mostrándole las posibilidades de AQUAD:



2.2.1 Nombre del proyecto y archivos

Después aparece la primera de dos "fichas" en la pantalla y muestran las especificaciones del proyecto actual o cualquiera ruta activada actualmente en el sistema:



Cuando no se ha determinada todavía un proyecto, las ventanillas muestran la ruta del programa mismo, por ejemplo "*c:\AQUAD_6\prg*". Aquí AQUAD obviamente no puede encontrar archivos de datos - su lugar es el directorio de destino de la instalación (vea arriba). Pues el programa protesta contra la ruta falsa con el mensaje de error "File not found".



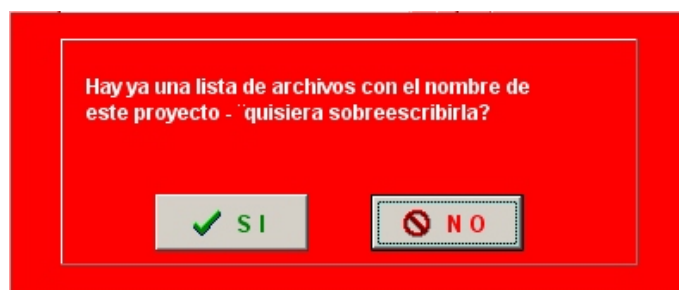
Proporcionar remedio es muy sencillo: En los huecos para unidad y directorios debe elegir la ruta donde guardará sus datos. En el ejemplo arriba tratamos de determinar las especificaciones para un

proyecto con "audios", es decir grabaciones de sonido, que llamamos "a_entre" (audios de entrevistas). El hueco mayor que existe a la derecha le mostrará *todos* los archivos de audio que haya en ese directorio, si los ha grabado de acuerdo con las reglas de AQUAD. Escoja aquellos archivos que pertenezcan a su proyecto. Esto no supone ningún problema si trabaja en un sólo proyecto cada vez.

En caso de que guarde en un mismo directorio las transcripciones de distintos proyectos, le resultará muy útil seguir nuestra sugerencia de utilizar el mismo nombre (y diferente número) para todos los archivos de un proyecto.

No debemos olvidar escribir un nombre de proyecto que tiene sentido (quizás, hasta ahora el hueco del nombre contiene "proyecto 1" o "error"). Hace doble clic sobre el nombre viejo y escribe el nombre de su proyecto en el hueco libre, en el ejemplo "a_entre". Cuando pulsamos el botón "✓OK", aparecerá una ventana roja avisando de que "Hay ya una lista de archivos con el nombre de este proyecto - ¿quisiera sobrescribirla?".

Se ha copiado esta lista en el proceso de instalación del CD en el subdirectorio c:\AQUAD_6\cod, pero hasta ahora no aplicado en un proyecto. Pulse sencillamente el botón "✓SI":



2.2.2 Rutas

Una vez que ha guardado la información de la primera pestaña, no es necesario pulsar la otra denominada "Directorios". Se le ofrecerá solamente información sobre las rutas que habían sido establecidas automáticamente durante el proceso de instalación (vea arriba).

Claro que hay la oportunidad de cambiar las rutas. Elija -> "Proyecto" y después -> "Editar la configuración de un pr." Sin embargo, en este caso Ud. tiene que ocuparse de que se copien los archivos de su proyecto en los lugares nuevos, por ejemplo con ayuda del "Explorador" de WINDOWS.

Por favor, asegúrese de que sus datos originales (en el ejemplo arriba los archivos *.mp3) realmente se encuentran en el directorio seleccionado, aquel que ha definido como la ruta para sus archivos de datos. Claro además, que cambios de los directorios, dónde están guardados los códigos disponibles y dónde se guardarán la codificación nueva, los meta-códigos y los resultados durante su análisis por consecuencia causan trabajo de copiar los archivos disponibles a sus destinos nuevos.

Existen dos errores muy comunes:

!! Cuando AQUAD protesta, una vez determinados los parámetros de un nuevo proyecto, porque no puede encontrar un determinado archivo de sus archivos de datos originales, es muy probable que tan sólo seleccionase una nueva ruta para estos archivos sin copiarlos allí después. Cambie la ruta establecida para los archivos de datos a aquella en la que

- su procesador de textos guardó los archivos formateados en ANSI/RTF,
- su procesador de grabaciones de sonido o de vídeos guardó los archivos WAV/MP3 o AVI (vea capítulo 4),

-
- su programa gráfico guardó las imágenes JPG o bien copie esos archivos a la nueva ruta.
- !! Lo siguiente es valido solamente para el trabajo con textos: Si un mensaje de error le dice que un archivo con la extensión ".atx" no puede ser encontrado, es porque todavía no ha importado sus textos y, por ello, no han sido automáticamente convertidos en el formato interno del banco de datos de AQUAD. Active la opción "*Importar archivos de texto (*.txt)*" o "*Importar archivos de texto (*.rtf)*" del sub-menú "Archivos".

2.3 Cómo cambiar la configuración de un proyecto

Sin repetir el proceso de instalación, debe mantener los archivos del *programa* exactamente en el lugar de su disco duro que determinó durante la rutina de instalación inicial (véase 2.1). De todos modos, puede cambiar todas las rutas que se refieren a archivos de datos y análisis de datos que habían sido determinadas automáticamente durante la instalación (véase p. 30) para cada *proyecto* de análisis. Es decir,

- la ruta para los archivos de datos (textos, audios, vídeos, imágenes),
- la ruta para los archivos de códigos,
- la ruta para archivos de seguridad de códigos,
- la ruta para archivos de meta-códigos y
- la ruta para archivos que contienen resultados de análisis o búsquedas ejecutadas.

Los textos de ejemplo del proyecto "*entre*", es decir, *entre_1.rtf*, *entre_2.rtf*, *entre_3.rtf* y *entre_4.rtf* se copian en el directorio definido durante la instalación, *c:\AQUAD_6*, en nuestro ejemplo. Más adelante a lo mejor desea que sus textos originales se queden en el directorio en el que fueron guardados cuando finalizó la transcripción. Supongamos que ese directorio es *c:\txt*, en cuyo caso deberá cambiar la ruta de *textos* para su proyecto actual de *c:\AQUAD_6* a *c:\txt*.

No olvide que, cuando decida usar nuevas rutas para los directorios, debe asegurarse de que todos los archivos pueden ser encontrados en ese lugar. Normalmente, esto no originará problemas porque no va a cambiar los directorios durante su trabajo en un proyecto. Cuando inicie un proyecto nuevo, los únicos archivos que va a tener en el sitio correcto (esto es, la ruta determinada para los archivos de datos) serán los archivos de datos originales formateados en **.txt*, **.rtf*, **.wav*, **.mp3*, **.avi* o en **.jpg* - dependiente del tipo de datos de su proyecto. Aun así, existen tres errores frecuentes:

- !! Cuando, después de editar la configuración de un proyecto existente, AQUAD protesta porque no puede encontrar un determinado archivo de datos originales, es muy probable que tan sólo seleccionase una nueva ruta para estos archivos sin copiarlos allí después. Cambie la ruta establecida para los archivos de datos a aquella en la que su procesador de datos (textos, audios, vídeos, imágenes) guardó los archivos o bien copie esos archivos a la nueva ruta.
- !! Lo siguiente es válido solamente para el trabajo con textos: Si un mensaje de error le dice que un archivo con la extensión **.atx* no puede ser encontrado, es posible que ya haya importado sus textos y, por tanto, estos hayan sido automáticamente convertidos en el formato interno del banco de datos de AQUAD, pero también es posible que todavía estén guardados en el directorio antiguo (la ruta para *códigos*, que cambió mientras tanto). Tiene tres opciones para corregir este error:
 - cambie la ruta para *códigos* a su configuración inicial;
 - repita el proceso de "*Importar archivos de texto (*.txt)*" o "*Importar archivos de texto (*.rtf)*" del sub-menú "*Archivos*";
 - o bien copie los archivos **.atx* desde la ruta anterior a la ruta nueva.
- !! Cuando continua la codificación de sus datos después de cambiar la configuración del proyecto, podría ser que no más puede ver los códigos y anotaciones de antes, es decir, de antes de modificar unas rutas. En caso que cambió también la ruta de *códigos* (*.\cod*), AQUAD busca de ahora en adelante las codificaciones en la ruta nueva - pero quedan guardado un su lugar viejo. Entonces, lo mejor sería copiar o desplazar el contenido *completo* del directorio de *códigos* (en el ejemplo arriba *c:\AQUAD_6\cod*) al directorio nuevo.

Resumiendo podemos recomendar con insistencia *no cambiar* las configuraciones de un proyecto actual sin disponer de un modelo mental seguro de lo que pasará cuando se modifica la organización interna del disco duro de su ordenador.